

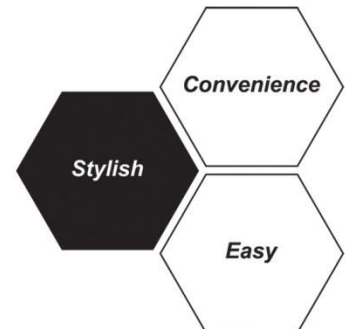
Aramo[®] SG

+ HairXP Pro

Manual



CE



ОГЛАВЛЕНИЕ

- **ТРЕБОВАНИЯ К КОМПЬЮТЕРУ**
- **ЧТО ОЗНАЧАЕТ ARAMO-SG**
- **КОМПОНЕНТЫ ARAMO-SG**
- **УСТАНОВКА ПРОГРАММЫ**
- **УСТАНОВКА ОБОРУДОВАНИЯ**
- **НАСТРОЙКА ПРОГРАММЫ**
- **ХАРАКТЕРИСТИКА ОБОРУДОВАНИЯ**
- **3 РЕЖИМА ЛИНЗЫ X60**
- **РЕКОМЕНДАЦИИ ПРИ РАБОТЕ**
- **ТЕСТИРОВАНИЕ КОЖИ ГОЛОВЫ: ПОСЛЕДОВАТЕЛЬНОСТЬ**
 1. ПРОСМОТР
 2. ПРЕЗЕНТАЦИЯ
 3. НАЧАЛО РАБОТЫ HAIR XP PRO
 4. КАРТОЧКА КЛИЕНТА I
 5. ВВОД ФОТОГРАФИЙ
 6. ВЫПАДЕНИЕ ВОЛОС
 7. ТЕСТИРОВАНИЕ КОЖИ ГОЛОВЫ
 8. ТОЛЩИНА СТЕРЖНЯ ВОЛОСА
 9. ТЕСТИРОВАНИЕ СТЕРЖНЯ ВОЛОСА
 10. РЕЗУЛЬТАТ
 11. РЕКОМЕНДАЦИИ ПО ПРОДУКЦИИ
 12. КАРТОЧКА КЛИЕНТА
 13. ФОТОАРХИВ
 14. РЕЗЕРВИРОВАНИЕ
- **РАЗМЕРЫ ARAMO-SG**
- **НАИБОЛЕЕ ЧАСТО ЗАДАВАЕМЫЕ ВОПРОСЫ**
- **ТРЕБОВАНИЯ ПО ТЕХНИКЕ БЕЗОПАСНОСТИ**
- **УСЛОВИЯ ЭКСПЛУАТАЦИИ**
- **ГАРАНТИЙНЫЙ ТАЛОН**

ТРЕБОВАНИЯ К КОМПЬЮТЕРУ

Рекомендуется

Процессор: 1, 4 ГГц

Оперативная память: 512 МБ RAM

Винчестер : от 20 ГБ

Минимальное расширение экрана 1024x768 пикселей

Video Graphic Card Chipset Brand : ATI

USB 2.0 (1 порт min)

CD Rom

Выше DirectX 9.0C

Программное обеспечение OS in XP

Professional, Service Pack 2 , Windows Vista, Windows 7, Adobe Flash Player

Не рекомендуется : встроенная вэб – камера

Не рекомендуется VGA (Video Graphic Adaptor)

S3 Unichrome

Via Unichrome

Unichrome pro

Не рекомендуется Main Board Chipset

SIS

NVIDIA

ATI

ЧТО ОЗНАЧАЕТ ARAMO-SG

Small & Great

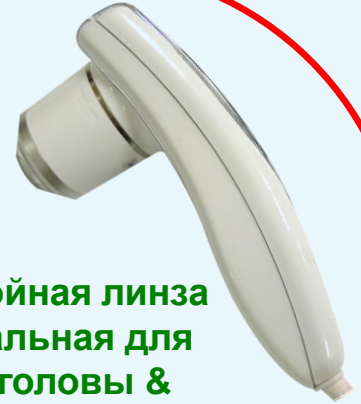
- ✓ Aramo-SG компактная многофункциональная камера
- ✓ Aramo-SG и программа для тестирования кожи головы и волос позволяет Вам определять плотность волос, тип кожи головы, толщину стержня волоса, степень выпадения волос, состояние волосяной кутикулы
- ✓ Aramo-SG действенная система тестирования, которая привлекает внимание клиентов, позволяет подбирать комплексный уход и увеличивает Вашу прибыль

По этой причине она названа **SG!!!**

КОМПОНЕНТЫ ARAMO-SG



X200 Линза



X60 Тройная линза
(нормальная для
кожи головы &
нормальная для
кожи , с
поляризацией)

Адаптор на 12 В



ВКЛ/ОТКЛ

USB Кабель
(PC ↔ Aramo SG)



RCA cables



X1 Линза



КОМПОНЕНТЫ ARAMO-SG II

Полный комплект Aramo SG для волос


1. Камера
2. X1 Линза
3. X60 Тройная линза – нормальная для кожи головы, нормальная для кожи лица, с поляризацией
4. X200 Линза
5. Адаптор 12 В
6. USB Кабель
7. RCA Кабель
8. Держатель

ДОПОЛНИТЕЛЬНО

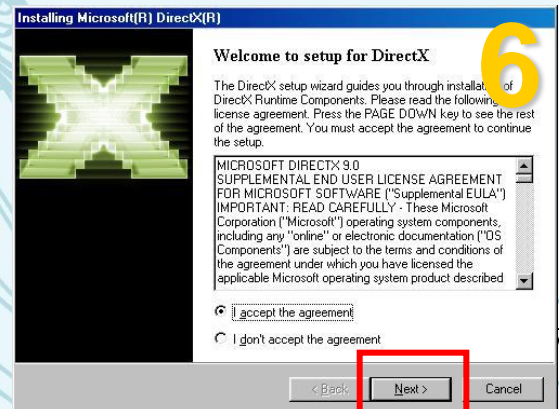
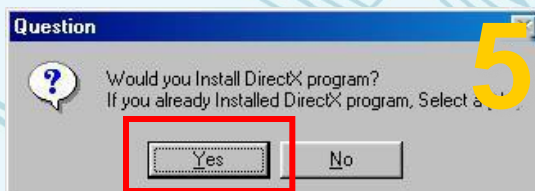
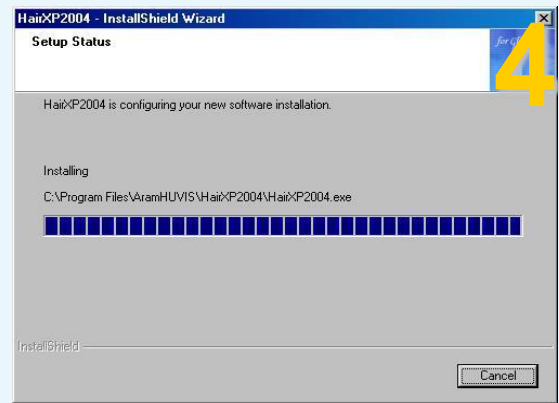
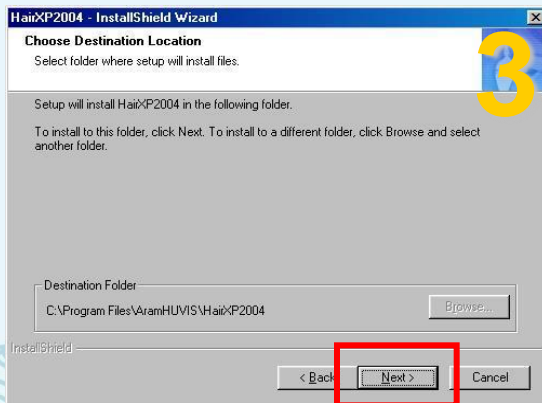
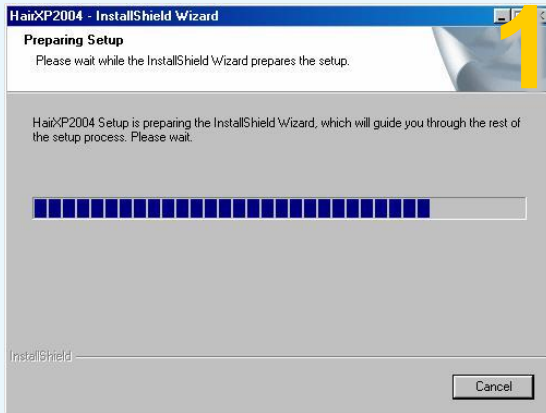
- ✓ X 1000 Линза



УСТАНОВКА ПРОГРАММЫ I

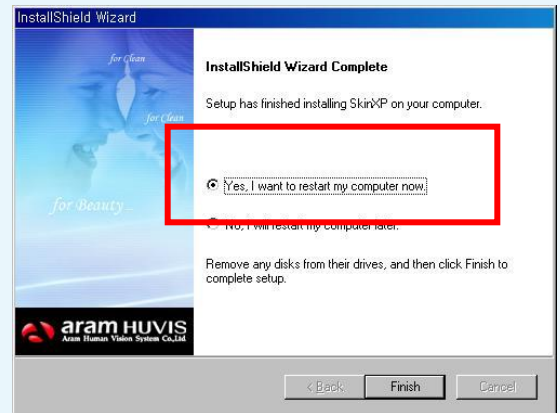
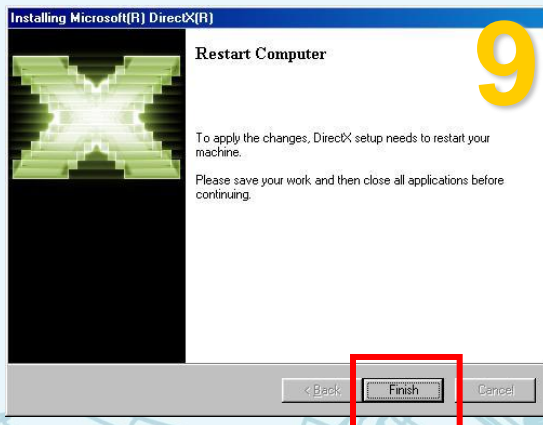
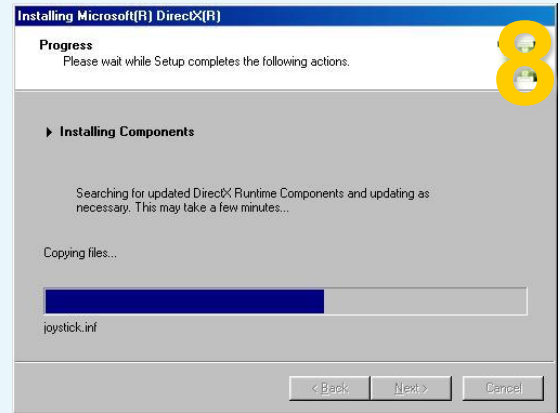
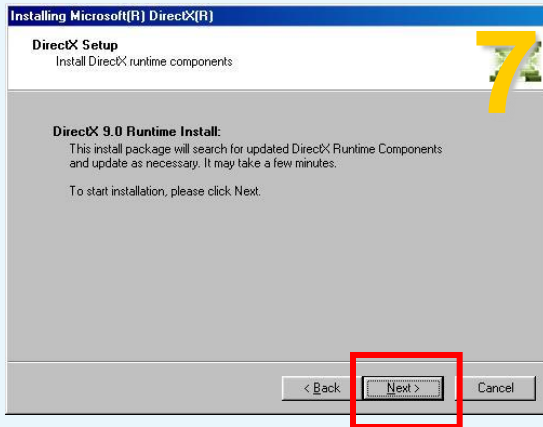
 **Оборудование подключается после полной установки программного обеспечения**

Вставьте диск с программой HAIR XP PRO в дисковод. Установка программы начнется автоматически.



Если на компьютере установлена версия DirectX 8.0 или ниже, то автоматически будет установлена версия DirectX 9.0. Кликните на кнопке Yes/Да для подтверждения установки

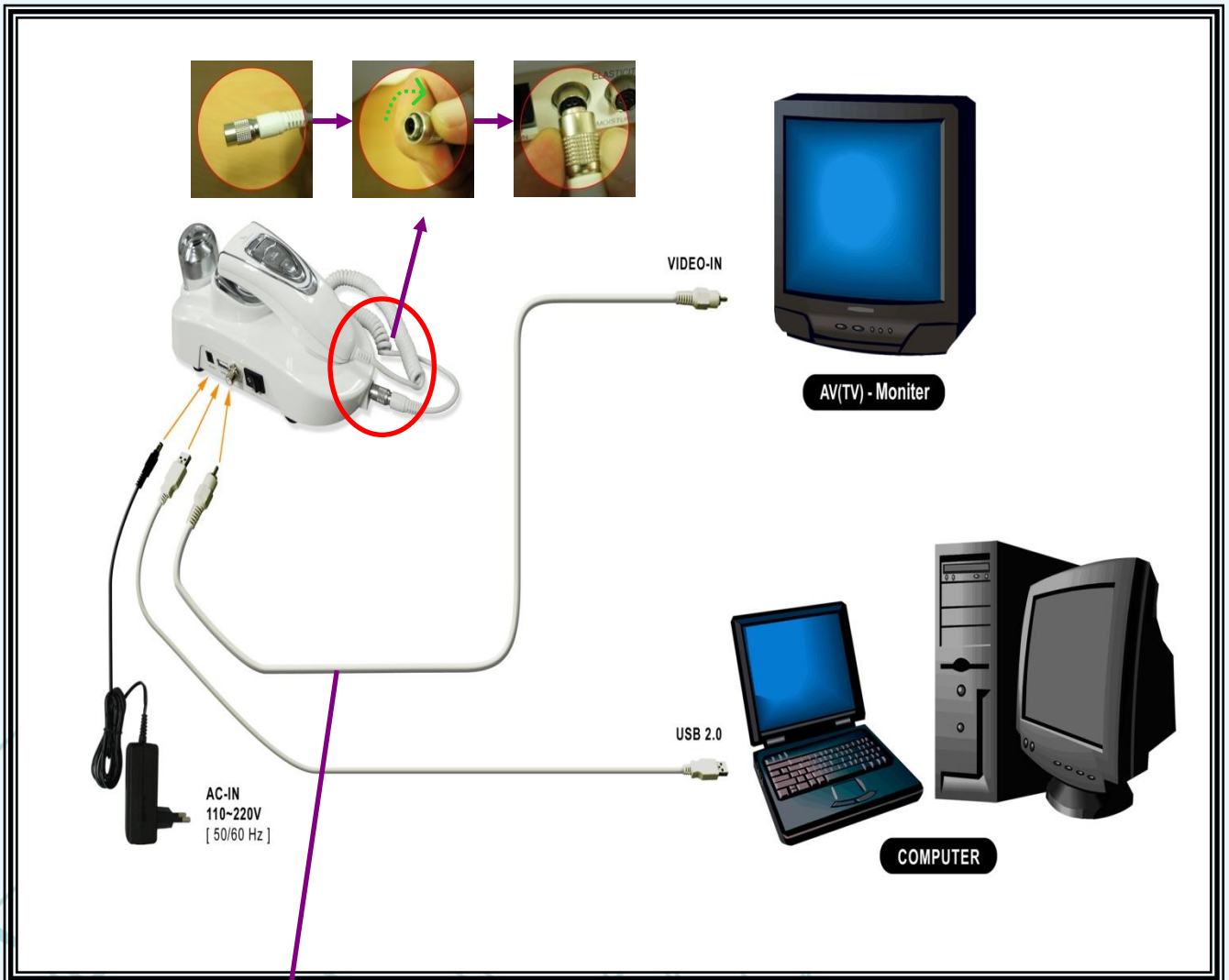
УСТАНОВКА ПРОГРАММЫ II



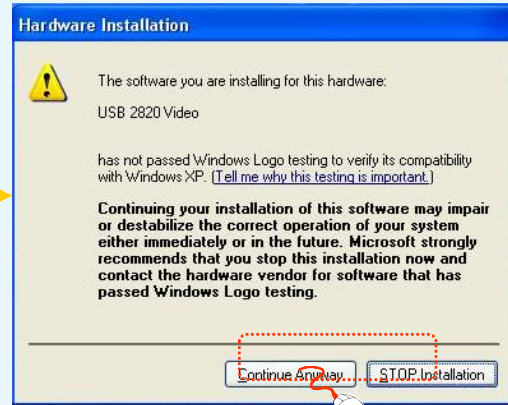
Перезагрузите компьютер

УСТАНОВКА ОБОРУДОВАНИЯ I

Подсоедините камеру Aramo SG к компьютеру, используя USB кабель или к монитору телевизора, используя RCA кабель, как показано на рисунке ниже.



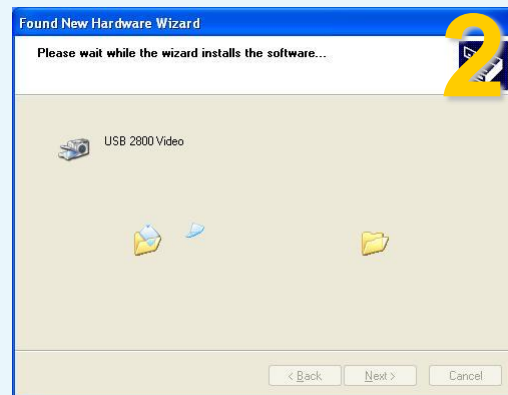
УСТАНОВКА ОБОРУДОВАНИЯ II



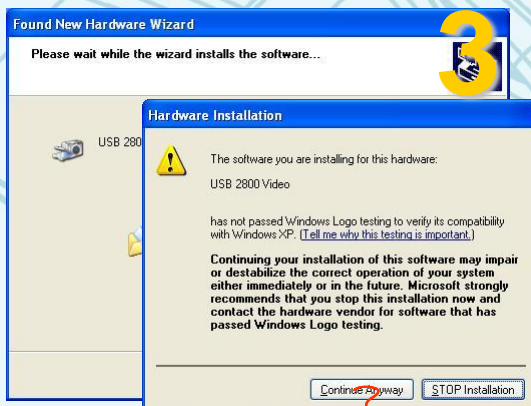
Когда оборудование будет подключено к компьютеру через USB порт, Windows автоматически распознает устройство, как показано на рисунках сверху. Нажмите на кнопку 'Continue Anyway'/Продолжить, когда появится окно как на рисунке справа.



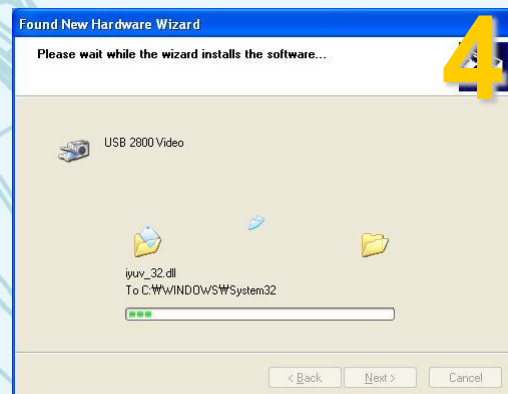
1-1. Когда появится это окно (как на рисунке сверху) нажмите на кнопку "Next".



1-2. Установка...



1-3. Нажмите на кнопку "Continue"/Продолжить

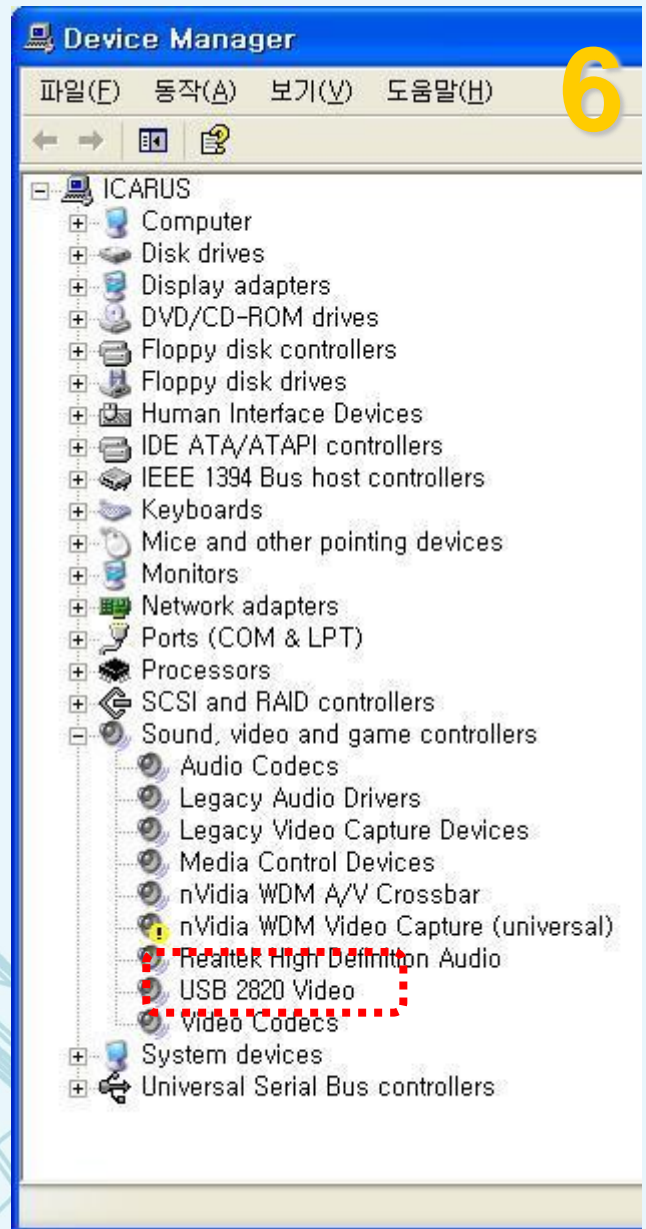


1-4. Установка драйвера видеоадаптера.

УСТАНОВКА ОБОРУДОВАНИЯ III



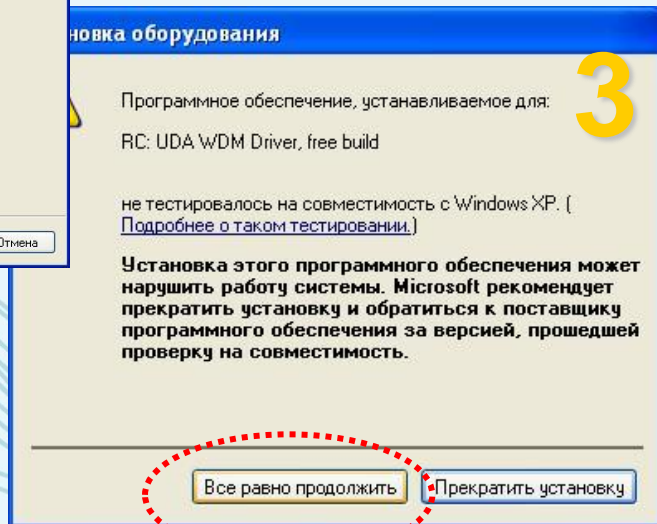
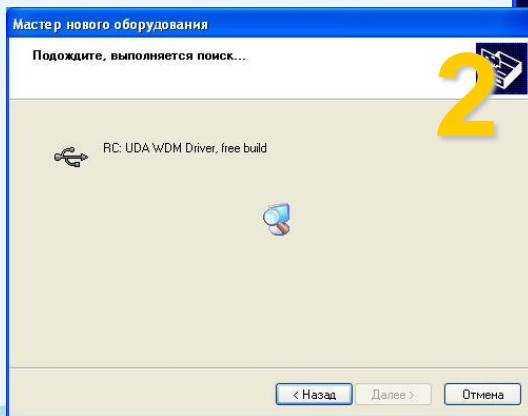
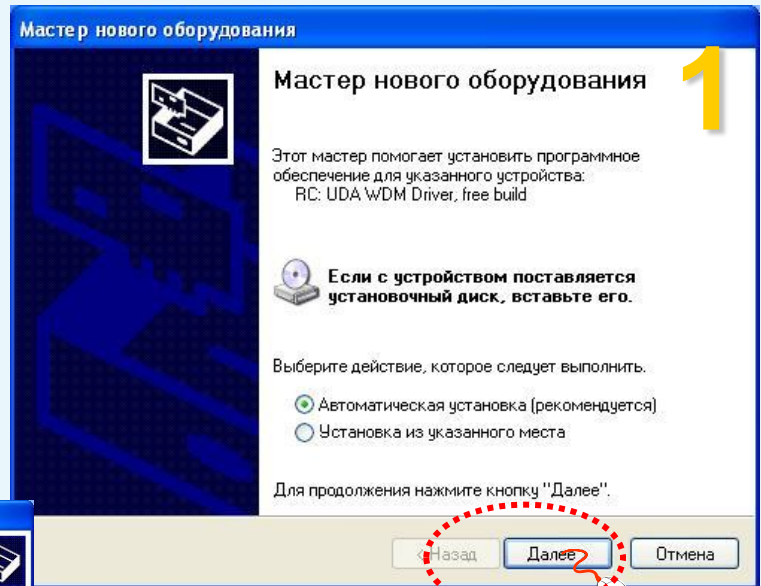
1-5. Оборудование установлено полностью. Нажмите на кнопку "Finish".



После полной установки проверьте статус устройства в Диспетчере устройств (Device Manager) как показано на рисунке выше.

УСТАНОВКА ОБОРУДОВАНИЯ III

Когда Вы увидите это окно, последовательно выполните шаги по установке, как показано на рис 1-3.



Запустите программу Hair XP Pro кликнув мышкой на иконке программы на рабочем столе. Напоминаем, что потребуется 10-15 секунд, чтобы компьютер распознал связь с AramoSG. Если возникнет сообщение об ошибке "DXCam Error", пожалуйста проверьте USB соединение.

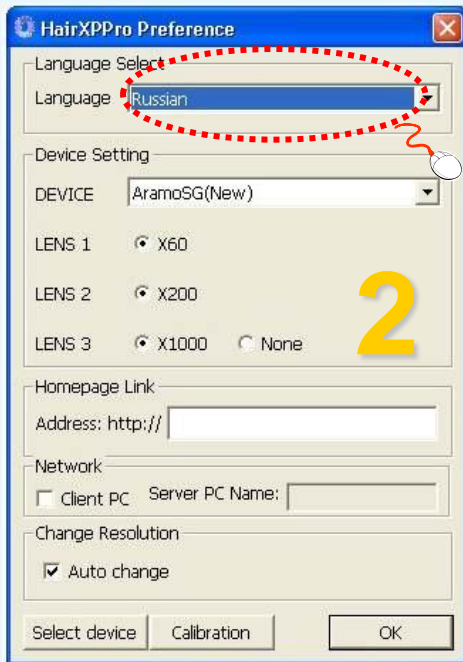
Пожалуйста, выполните этот процесс для каждого USB разъема Вашего компьютера. Эту операция выполняется только один раз при первой установке оборудования на компьютере.

НАСТРОЙКА ПРОГРАММЫ

Кликните на иконке HairXPPROConfig, которая находится на рабочем столе. Открыть приложение HairXPPROConfig, можно также используя следующий путь C:\Program Files\AramHUVIS\HairXPPRO

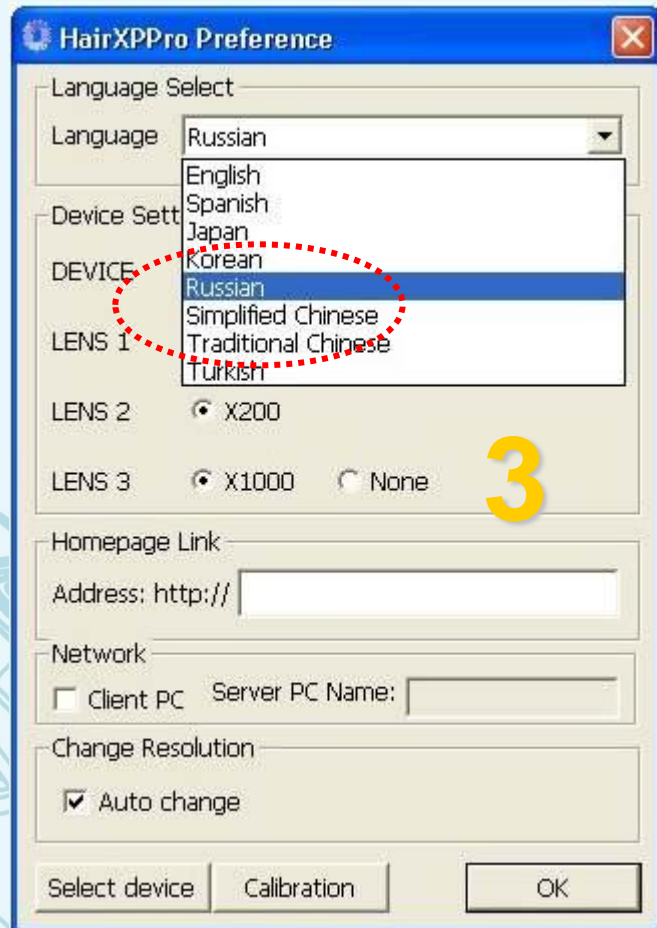


1



После установки программы HairXPPRO необходимо выбрать язык Вашей страны для работы в программе. В открывшемся окне в строке «Language Select» выберите нужный Вам язык.

В строке Device должна быть установлена категория Aramo SG (NEW)



ARAMO-SG ХАРАКТЕРИСТИКА

	NTSC	PAL
Видеосенсор	1/4" SONY Super HAD CCD	
Разрешение	480TV Линий (Горизонтальное)	
Общее количество пикселей	410,000	470,000
Выходящий сигнал	1.0Vp-p Composite 75ohm / USB 2.0	
Функции камеры	Видео, Фото, Режим поляризации, Нормальный режим	
Линзы	X1 Линза, X60 тройная Линза, X200 Линза	
Дезинфекция	UV Лампа	
Баланс белого	Автоматический	
Световая чувствительность	Минимальная освещенность 0.1 Люкс при F2.0	
Температура для измерения	10°C~35°C)	
Влажность для измерения	Менее 80%RH	
Электропитание	DC 12V±10%,1.5A Max, входное напряжение 220	
Размеры	86(W) X 99.5 (H) X 245(L) мм	

Пожалуйста проверьте, какой ТВ монитор Вы используете. ARAMO SG в стандартном исполнении выполнен для NTSC , если Вы хотите заказать камеру для PAL Вам необходимо сделать специальный заказ.

3 РЕЖИМА ЛИНЗЫ X60



Режим 1



Режим с поляризацией



Режим 2

- С помощью линзы X60 (Режим 1) Вы можете посмотреть поверхность кожи головы (выделение кожного сала)
- С линзой X60 (Режим 2) Вы можете посмотреть более глубокие слои кожи головы (на этом режиме хорошо видно гиперкератоз)
- С линзой X60 (Режим с поляризацией) Вы можете посмотреть более глубокие слои кожи головы

Вверху даны фотографии одного и того же участка кожи головы, сделанные в различных режимах линзой X60).



Режим 1



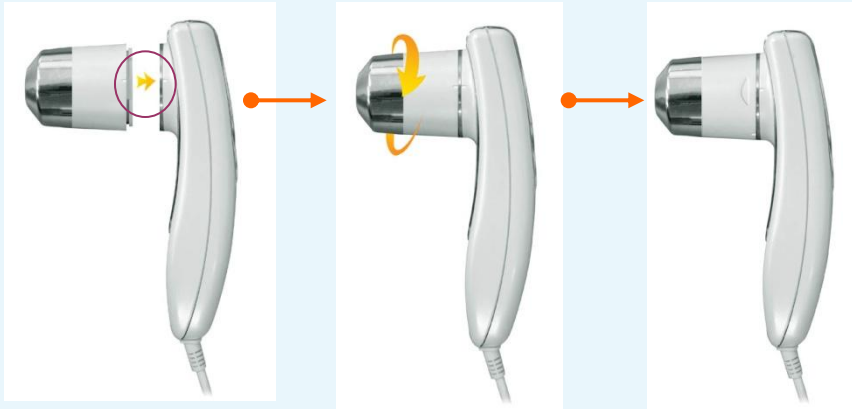
Режим с поляризацией



Режим 2

РЕКОМЕНДАЦИИ ПРИ РАБОТЕ

1 ЗАМЕНА ЛИНЗ



Проверьте совпадение пазов на камере и линзе.

После этого оденьте линзу на камеру, чтобы пазы совпали и мягко поверните линзу до конца вправо (по часовой стрелке).

Чтобы снять линзу мягко поверните ее против часовой стрелки.

Важно: на линзе и на камере есть специальные насечки обозначающие правильное положение линзы при снятии ее с камеры и при работе.

При одевании линзы на камеру или снятии ее с камеры не старайтесь закрутить линзы дальше насечки, расположенной на камере.

Это может привести к поломке линзы.

2 ПОЛОЖЕНИЕ КАМЕРЫ



Если в данный момент Вы не работаете с камерой, то камера с установленной на ней линзой всегда должна находиться в подставке держателя.

Не оставляйте камеру с линзой на рабочем столе.

НЕ оставляйте камеру без линзы на рабочем столе или в на подставке со стерилизатором.

РЕКОМЕНДАЦИИ ПРИ РАБОТЕ

3 НАСТРОЙКА ЛИНЗ



Линзы с увеличением x10, x60, x200 не нуждаются в дополнительной настройке. Они готовы к работе

У линз x1 и x1000 можно настраивать четкость изображения. Для этого объектив у этих линз можно подкручивать в одну или другую сторону.

Настройку изображения на линзе X1000 удобнее проверять просматривая кожу лица или рук.

Т.к у линзы X1000 самое большое увеличение, рекомендуется настраивать ее один раз в день.

4 ВКЛ/ОТКЛ КАМЕРЫ



Если в данный момент Вы не работаете с камерой, отключите ее нажав на черную кнопку на подставке ВКЛ/ОТКЛ. Это продлит срок службы оборудования.

5 СКАЧКИ НАПРЯЖЕНИЯ

Оборудование чувствительно к скачкам напряжения, поэтому при подключению к электричеству используйте сетевые фильтры

РЕКОМЕНДАЦИИ ПРИ РАБОТЕ

6 СТЕРИЛИЗАЦИЯ ЛИНЗ



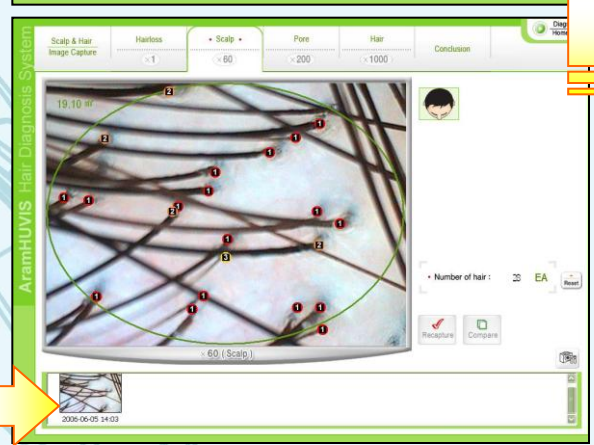
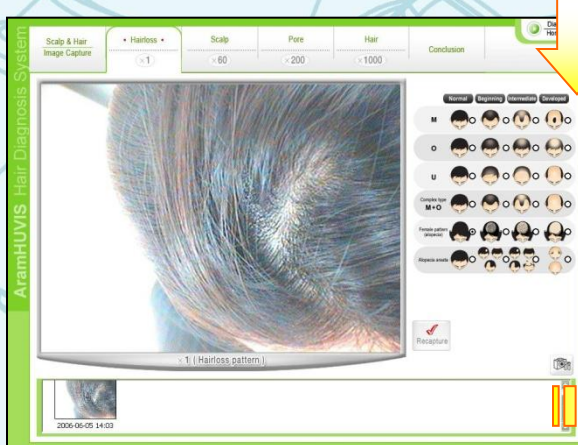
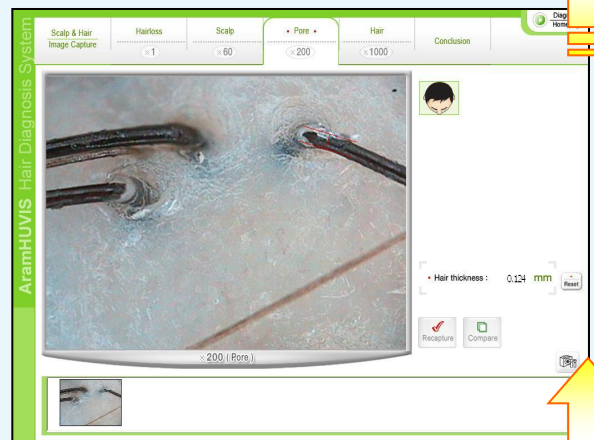
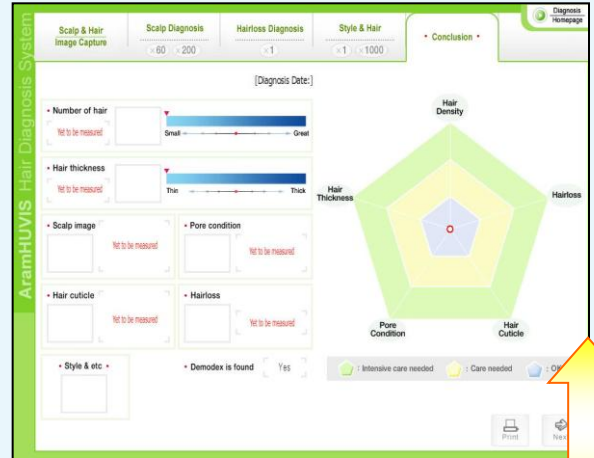
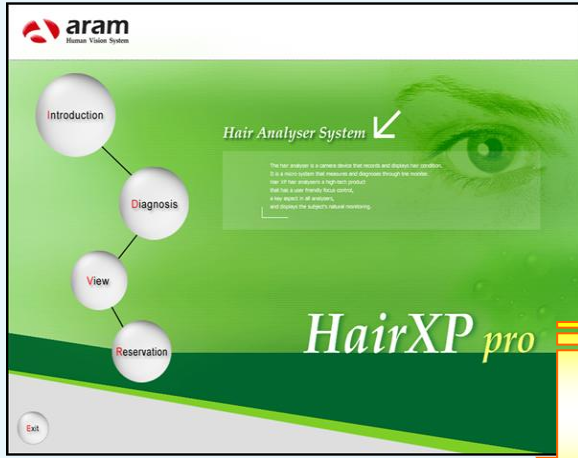
В держателе под камеру встроен UV стерилизатор. Чтобы простерилизовать линзу поместите камеру с линзой в стерилизатор. При этом кнопка ВКЛ/ОТКЛ на подставке должна быть в положении ВКЛ. UV лампа включится автоматически и автоматически отключится через пять минут.

Стерилизовать необходимо линзы, которые касаются кожи лица : x10, x60, x200, x1000.

На линзах x10, x60, x200, x1000 при соприкосновении с кожей на поверхности остается жир или остатки косметики.

Удалите их очищающей салфеткой или салфеткой, пропитанной спиртом.

Тестирование кожи головы: последовательность



Просмотр



Кликните на кнопке **View/Просмотр**.

Эта функция может быть использована для быстрого визуального осмотра состояния кожи клиента. Клиент в данном разделе не регистрируется. Фотографии не сохраняются в базе данных.

Full Screen/1 экран : Просмотр в полный экран/
возможность просмотра 1-ой фотографии в полный экран

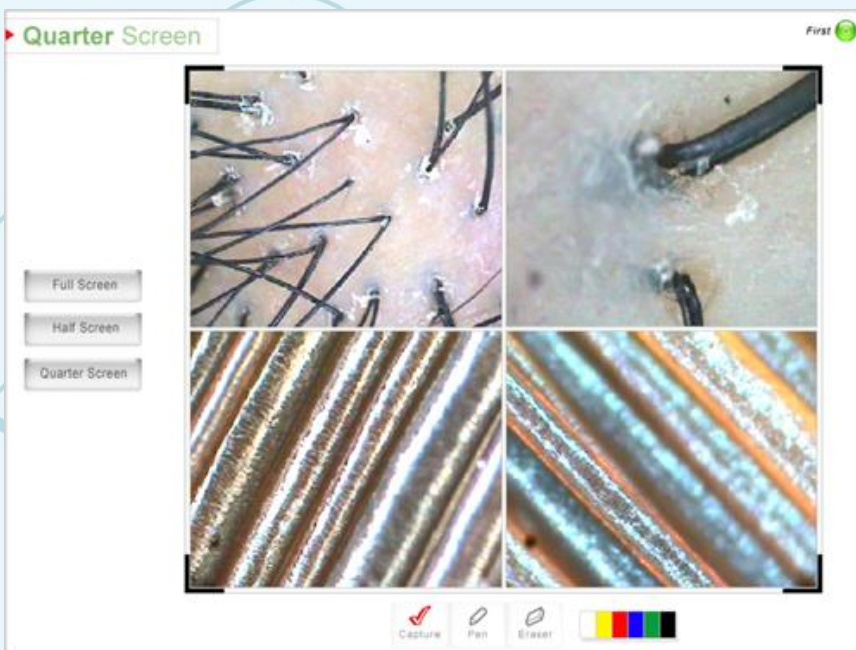
Half Screen/2 экрана :
Просмотр в половину экрана/возможность просмотра одновременно 2-х фотографий

Quarter Screen/4 экрана :
Просмотр в четверть экрана/
возможность просмотра одновременно 4-х фотографий

Pen/Карандаш : Возможность писать или рисовать на сохраненной фотографии.

Erase/Стерка : Удаление всех надписей и пометок, сделанных карандашом

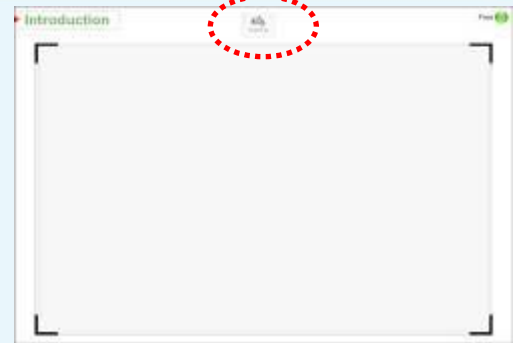
Цветовая палитра : Выбор цвета карандаша



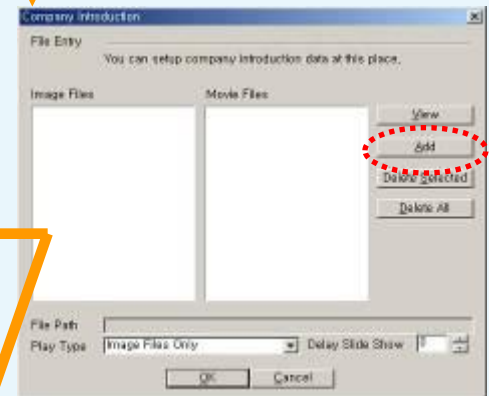
Презентация



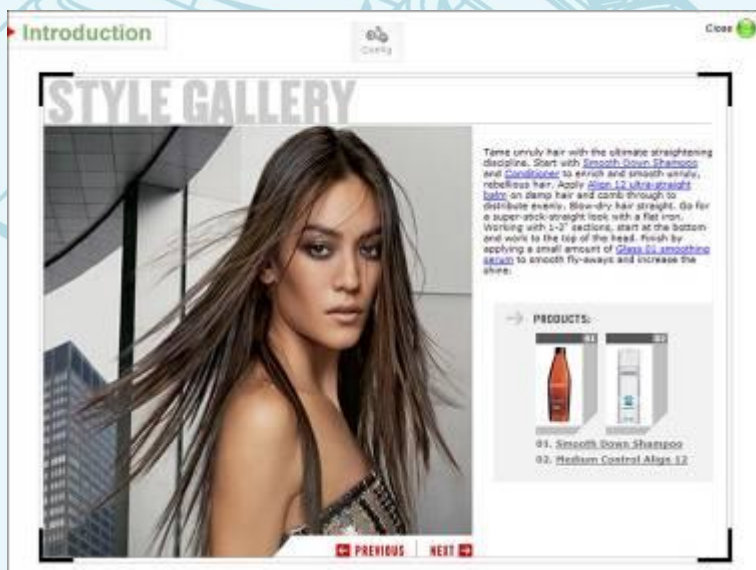
Кликните на кнопку **Introduction/Презентация**.



Кликните на кнопку **Config/Настройка**.



Добавьте фото или видео файлы. Для этого нажмите на кнопку **Add/Добавить**. Для фото файлов установите **Интервал показа слайдов/Delay Slide Show**.



Рекомендуемый размер фотографий для слайд шоу **924X649 Пикселей, 72 dpi** или выше.

Начало работы Hair XP pro



Запустите программу HairXP Pro после подключения камеры и ключа защиты к компьютеру.

Для этого дважды кликните на иконке HairXP Pro.

Кликните на кнопке **Diagnosis/Тестирование.**



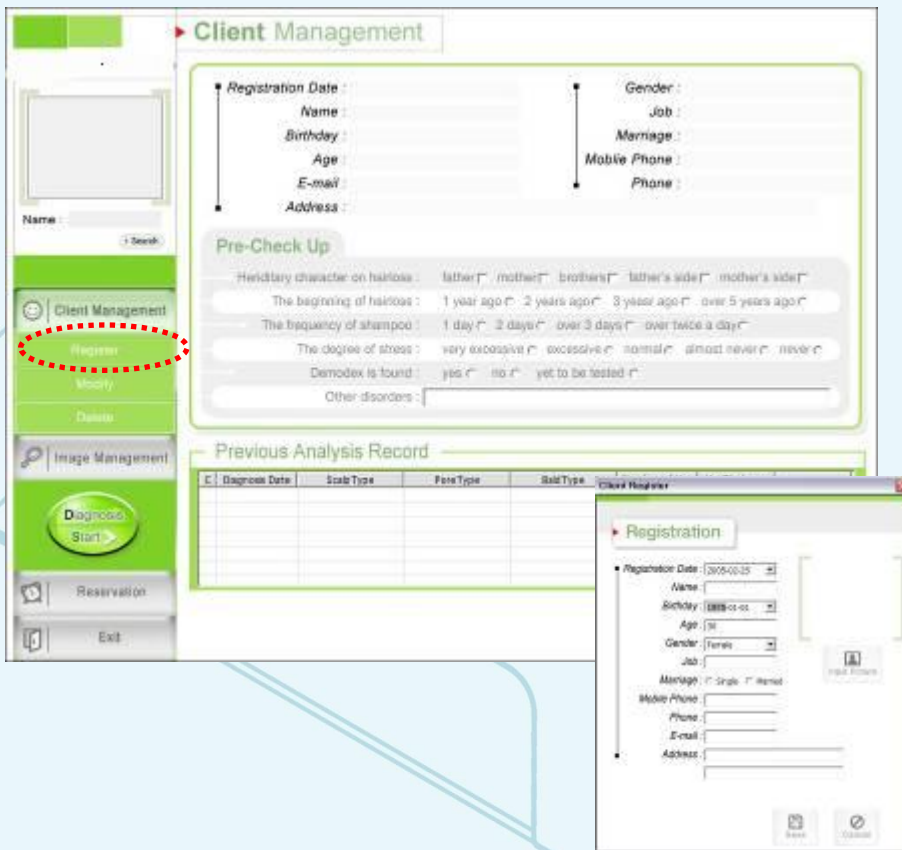
1X Линза

Кликните на кнопке **Register Client (Зарегистрировать клиента).**

Введите информацию о клиенте в соответствующие поля.

И после этого сделайте общее фото клиента при помощи **линзы X1.**

После этого кликните на кнопке **OK** чтобы завершить регистрацию клиента.



Карточка клиента I

Client Management

Registration Date : 2025-02-25
 Name : Sandy Lee
 Birthday : 1975/12/1
 Age : 30
 E-mail : sandy@huviv.com
 Address : #901 Walnut Street, Hollywood Blvd.

Gender : Female
 Job : Sales
 Marriage : Single
 Mobile Phone : 901 260 5555
 Phone : 534 260 5556

Pre-Check Up

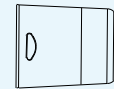
History character on hairloss : father mother brothers father's side mother's side
 The beginning of hairloss : 1 year ago 2 years ago 3 year ago over 5 years ago
 The frequency of shampoo : 1 day 2 days over 3 days over twice a day
 The degree of stress : very excessive excessive normal almost never never
 Dermatitis is found : yes no yet to be tested

Previous Analysis Record

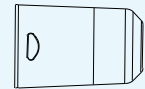
Diagnosis Date	Scalp Type	Fine Type	Side Type	Number of hair	Hair Thickness

Сделайте предварительный тест-опрос клиента (Pre-Check up) и заполните соответствующие поля.

Затем, кликните на кнопке **Start Diagnosis** (Начать тестирование) слева.



X60 Линза



X200 Линза

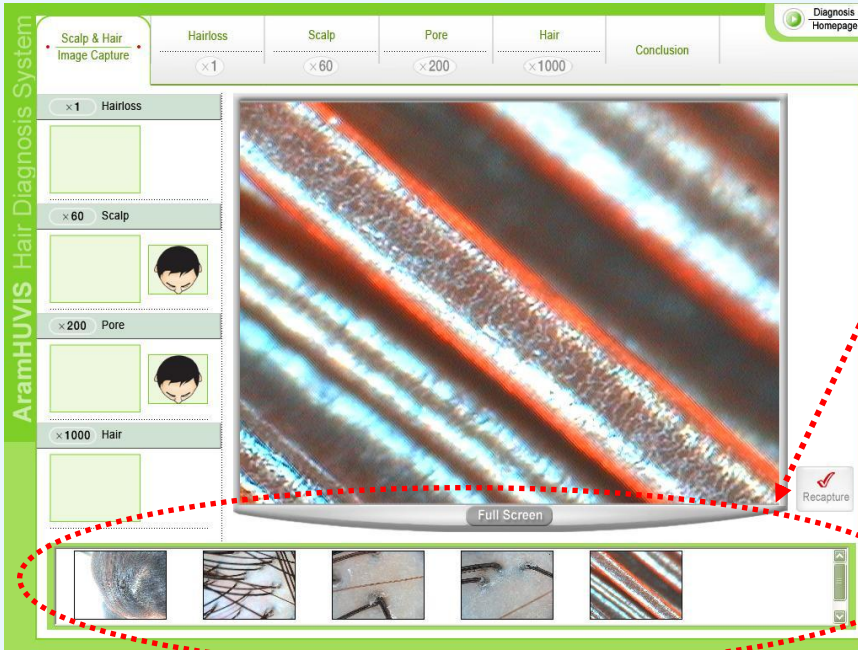
Возьмите линзы подходящие к каждому тесту.

(X1 Стилль -> X1 Потеря волос -> X60 Кожа головы -> X60 Плотность -> X200 Перифолликулярная зона -> X1000 Стержень волоса). Последовательно сделайте фотографии соответствующими линзами. При необходимости отметьте место измерения на иконке (Фото линзами X60 и X200)

И после этого кликните на кнопке **Scalp Diagnosis** (Тестирование кожи головы) чтобы продолжить тестирование.



Ввод фотографий



Все фото будут сохранены в этой области. Выберите нужное Вам фото и кликните правой кнопкой мыши.

Появится окно, как показано на рисунке внизу.

Add to X₁ Hairloss

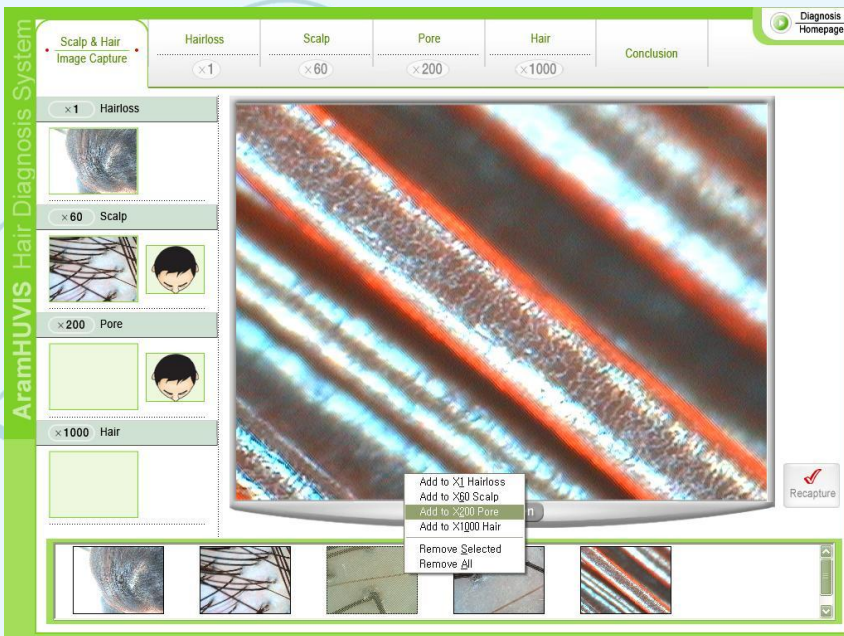
Add to X₆₀ Scalp

Add to X₂₀₀ Pore

Add to X₁₀₀₀ Hair

Remove Selecte

Remove All



Выберите раздел, в который Вы хотите вставить это фото.

Обратите внимание, что для дальнейшего использования в тестировании Вы можете выбрать только 4 фотографии.

Выпадение волос


AramHUVIS Hair Diagnosis System

Scalp & Hair Image Capture

• Hairloss •

Scalp ×60 Pore ×200 Hair ×1000 Conclusion

Diagnosis Homepage



Normal Beginning Intermediate Developed

M

O

U

Complex type M+O

Female pattern (alopecia)

Alopecia areata

Recapture

×1 (Hair loss pattern)

****Каждый раз, когда Вы делаете тестирование (одного и того же клиента) все сделанные фотографии будут сохранены с указанием даты в этой области. Итак, Вы можете сравнить их друг с другом и сможете лучше увидеть улучшение за прошедший период.****

Определите по какому типу происходит выпадение волос, стадию выпадения волос и отметьте соответствующую иконку.

Тестирование кожи головы I

AramHUVIS Hair Diagnosis S

19.10 mm

• Number of hair 27 EA

Recapture Compare

Reset

x60 (Scalp)

****Каждый раз, когда Вы делаете тестирование (одного и того же клиента) все сделанные фотографии будут сохранены с указанием даты в этой области. Итак, Вы можете сравнить их друг с другом и сможете лучше увидеть улучшение за прошедший период.****

1) Посчитайте количество волос на фото. Если Вы кликните один раз, это означает, один волос в фолликуле. Если Вы щелкните два раза, то это будет означать 2 волоса в фолликуле.

Количество волос в данной области будет показано с правой стороны.


Если Вы хотите сделать новую фотографию, нажмите на кнопку **“Recapture/Сделать фото”**

2) Кликните на кнопке **Compare (Сравнить)** чтобы определить тип кожи головы. Найдите наиболее подходящий образец из базы данных используя кнопку со стрелкой вниз.


Тестирование кожи головы II

▶ **Diagnosis**
Close

Client



Sample



Scalp Type

▼

Dry scalp

▶ **Type :**

▶ **Title :**


-
-
-
-

1) Кликните на кнопке **Compare (Сравнить)** чтобы определить тип кожи головы. Найдите наиболее подходящий образец из базы данных используя кнопку со стрелкой вниз.

Толщина стержня волоса

AramHUVIS Hair Diagnosis System

Scalp & Hair Image Capture | Hairloss (x1) | Scalp (x60) | Pore (x200) | Hair (x1000) | Conclusion | Diagnosis Homepage



Hair thickness : 0.124 mm [Reset]

Recapture Compare

× 200. (Pore)

****Каждый раз, когда Вы делаете тестирование (одного и того же клиента) все сделанные фотографии будут сохранены с указанием даты в этой области. Итак, Вы можете сравнить их друг с другом и сможете лучше увидеть улучшение за прошедший период.****

Измерьте толщину волоса с использованием перемещения мыши.

Появится окно с запросом, хотите ли Вы включить это значение в список других значений для получения среднего результата.

Сделайте измерение несколько раз, чтобы получить усредненное значение.


Справа от фотографии отражается численное значение измерения.

Save


? These measured values will be recorded as average value, Do you want to include this measurement to the average?

예(Y) 아니오(N)


Толщина стержня волоса


▶ **Diagnosis**
Close 

Client



Sample





Healthy Unhealthy

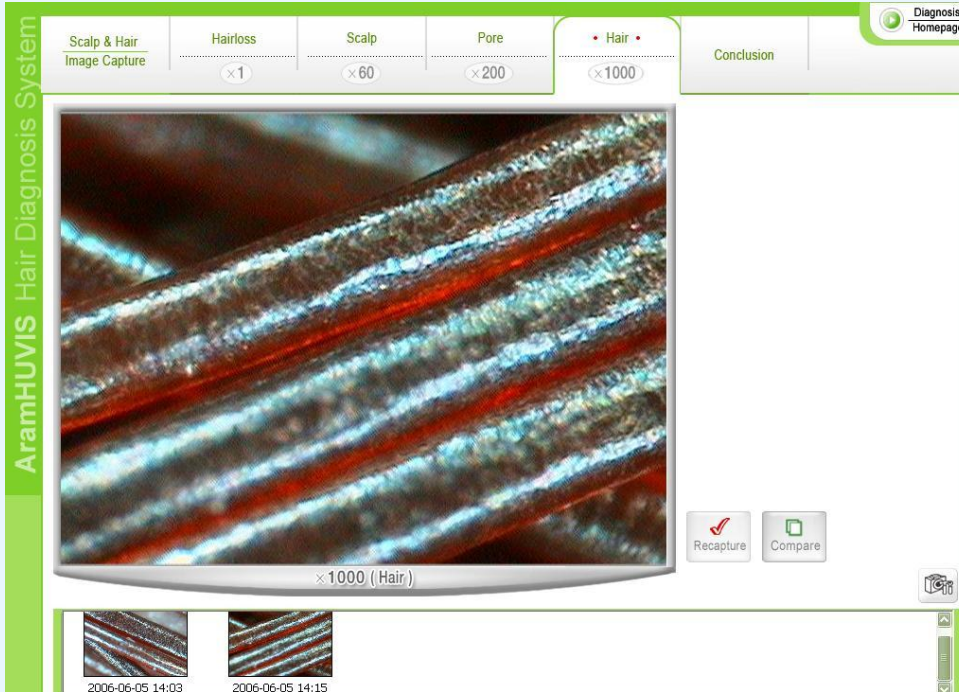
▶ **Type :**

▶ **Title :**

Кликните на кнопке **Сравнить (Compare)** чтобы определить состояние кожи головы.

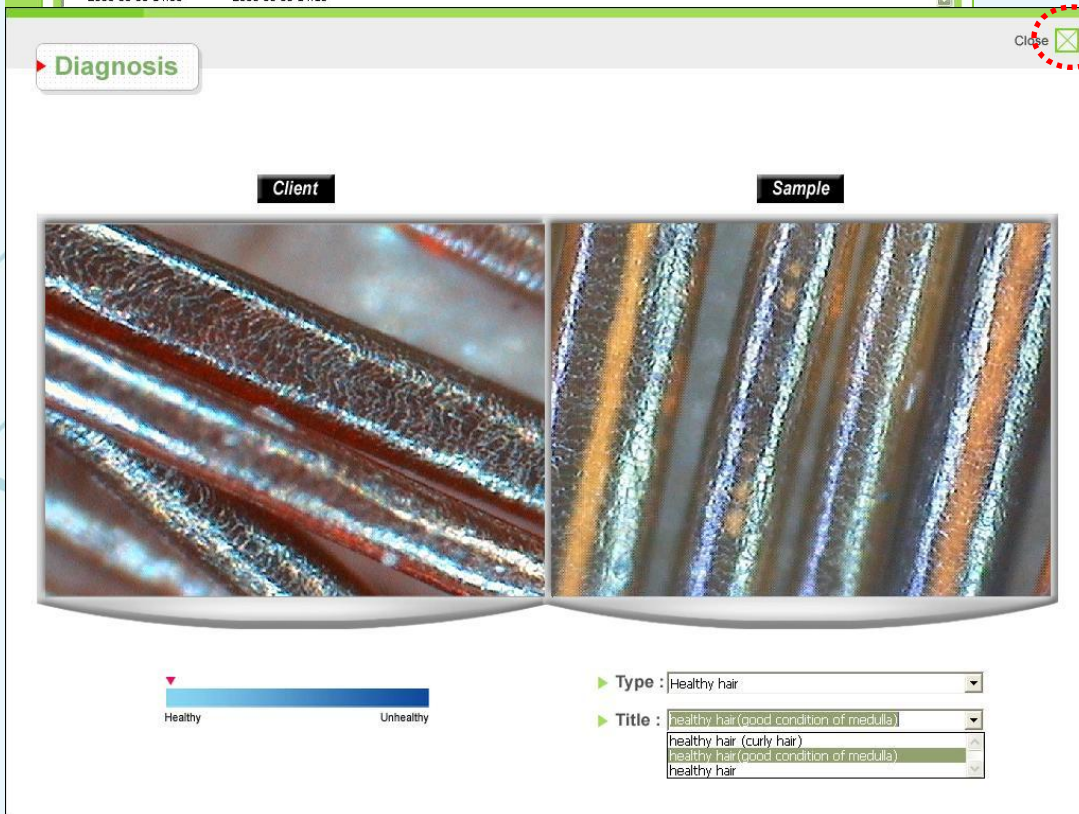
Найдите наиболее подходящий образец из базы данных используя кнопку со стрелкой вниз.

Тестирование стержня волоса



Кликните на кнопку **Сравнить (Compare)** чтобы определить состояние Кутикулы.

Найдите наиболее подходящий образец из базы данных используя кнопку со стрелкой вниз.



X1000 Линза

Результат

AramHUVIS Hair Diagnosis System

Scalp & Hair Image Capture | Hairloss (x1) | Scalp (x60) | Pore (x200) | Hair (x1000) | Conclusion

test [Diagnosis Date: 2006-06-05]

- Number of hair: 107 EA/Cm² (Small to Great scale)
- Hair thickness: 0.106 mm (Thin to Thick scale)
- Scalp image: Dryscalp
- Pore condition: Normal pore
- Hair cuticle: Healthy hair
- Hairloss: Normal

Radial Chart Legend:

- Green pentagon: Intensive care needed
- Yellow pentagon: Care needed
- Blue pentagon: OK

Chart categories: Hair Density, Hairloss, Hair Cuticle, Pore Condition, Hair Thickness.

Buttons: Print (circled in red), Next



В заключении показываются все результаты тестирования в графическом виде и с описанием. Заключение может быть распечатано.

Чтобы зайти на страницу Рекомендаций кликните мышкой на кнопке **“Next/Рекомендации”**.

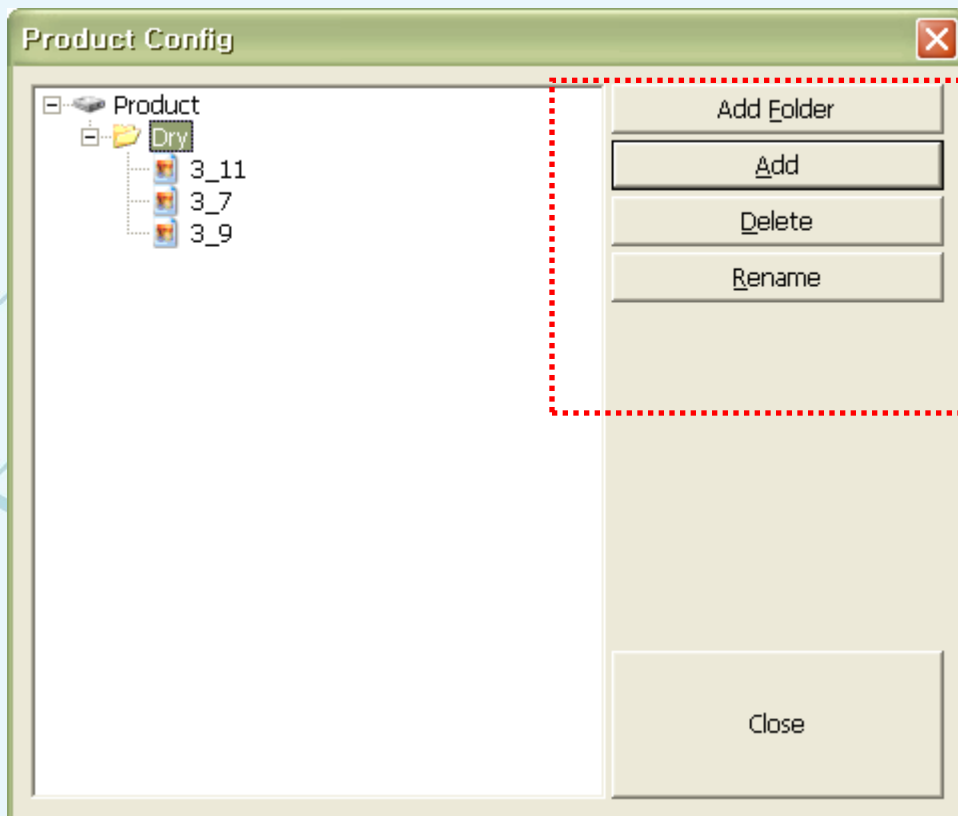
Рекомендации по продукции



Рекомендации по уходу и применению продукции будут показаны, как на рисунке сбоку.

Структуру Рекомендаций (Advice) можно создавать и редактировать используя кнопку Config.

Рекомендуемый размер HTML файла/ фото файла (Нет функции перемещения в окне): 605X525 Пикселей, 72 dpi или выше.



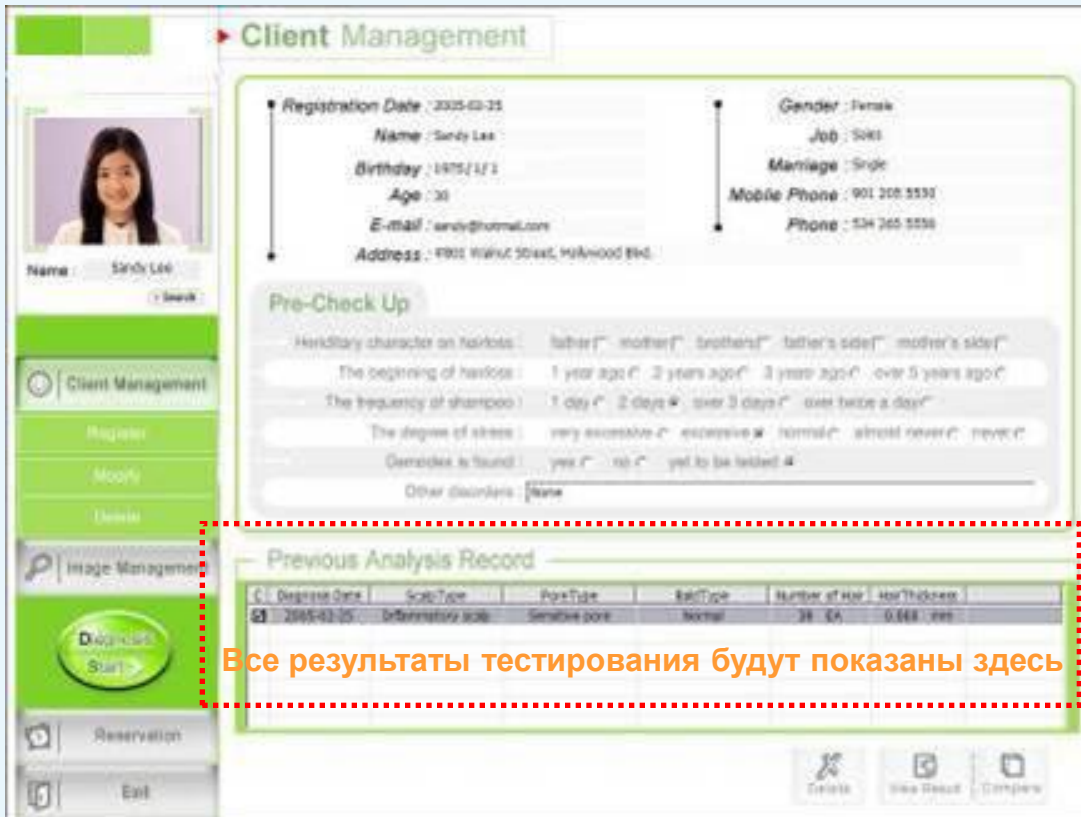
Add Folder :
Создать новую папку (Категорию)

Add : Добавить фото файл или HTML файл в текущую папку как рекомендацию

Delete : Удалить папку или файл

Rename : Переименовать папку

Карточка клиента II



Client Management

Registration Date : 2005-03-25

Name : Sandy Lee

BirthDay : 1975/1/1

Age : 30

E-mail : sandy@hotmail.com

Address : 4901 Wilbur Street, Hollywood Blvd.

Gender : Female

Job : Sales

Marriage : Single

Mobile Phone : 901 208 5550

Phone : 324 265 5558

Pre-Check Up

Hereditary character on hairloss: father mother brothers father's side mother's side

The beginning of hairloss: 1 year ago 2 years ago 3 years ago over 5 years ago

The frequency of shampoo: 1 day 2 days over 3 days over twice a day

The degree of stress: very excessive excessive normal almost never never

Dandruff is found: yes no yet to be tested

Other disorders: None

Previous Analysis Record

C	Register Date	Scalp Type	Post Type	Hair Type	Number of Hair	Hair Thickness
01	2005-03-25	Inferiority scalp	Sensitive pore	Normal	38 EA	0.068 mm

Все результаты тестирования будут показаны здесь

Buttons: Delete, View Result, Complete

Главное меню (Карточка клиента) :

После тестирования каждый результат будет записан в таблицу. Дата тестирования сохраняется автоматически.

Delete/Удалить : Удаление выделенной записи результата

View result/Просмотр результата: Просмотр результата в графическом виде.

Карточка клиента III



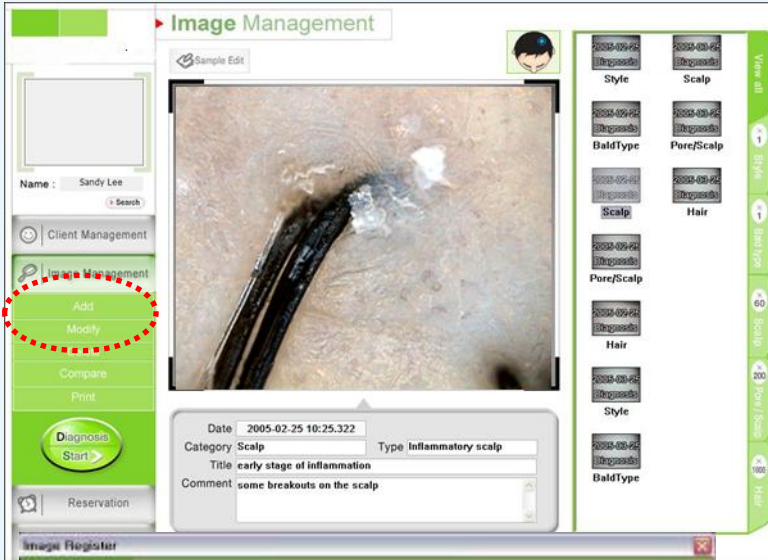
Compare/Сравнить : Сравнение 2-х результатов. Для сравнения поставьте галочки в пустых ячейках, расположенных в таблице слева от даты тестирования и нажмите на кнопку **Compare/ Сравнить** .

Появится окно, как на рисунке внизу

Эта функция используется, чтобы увидеть улучшение после лечения



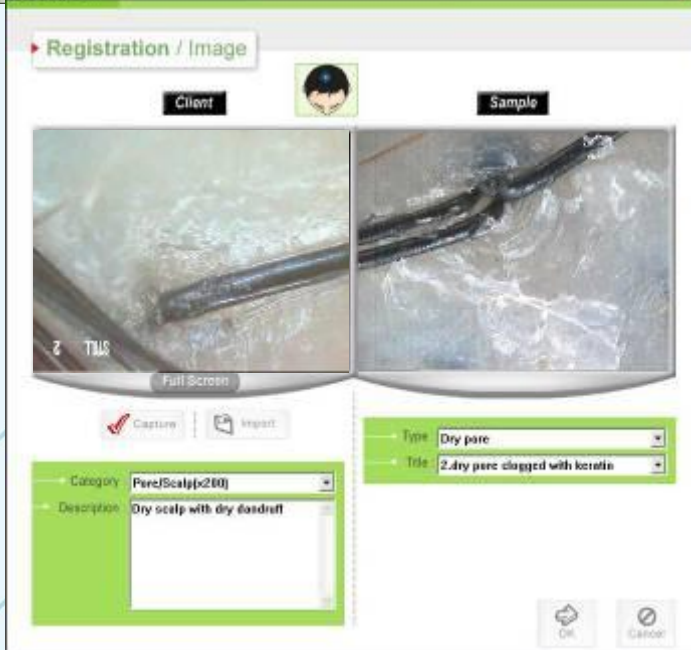
Фотоархив



Кликните на кнопку **Фотоархив (Image Management)**.

После тестирования все фото будут сохранены с указанием даты и надписи

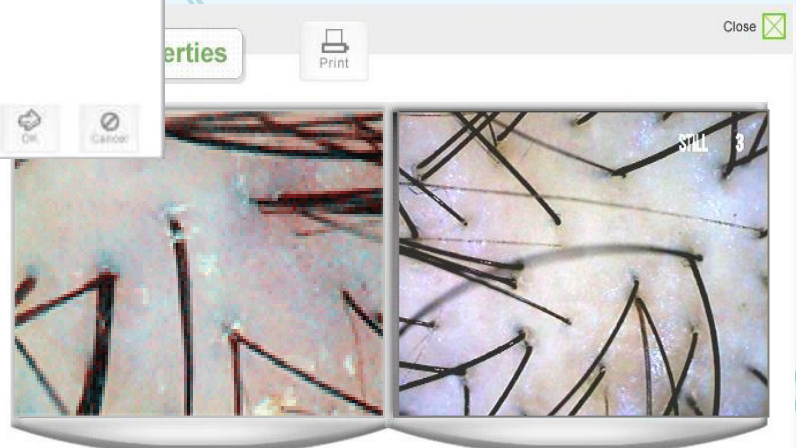
Чтобы добавить новую фотографию нажмите на кнопку **Добавить/ Add button**.



Сделайте фотографию клиента соответствующей линзой.

Выберите соответствующую категорию для сохранения. Добавьте комментарии к фотографии.

Для того, чтобы сравнить фотографии между собой - выберите 2, 3 или 4 фотографии щелкая на них мышкой. Кнопка **CTRL** должна быть нажата. После этого нажмите на кнопку **Compare/Сравнить**. Выбранные фотографии можно распечатать.



Резервирование

1. Reservation Date & Time :
Дата и время тестирования

2. 4 weeks / 8 weeks / 12 weeks (4 недели, 8 недель, 12 недель) : Если будет отмечен один из этих пунктов, то в расписании клиент будет зарегистрирован автоматически каждую неделю в тоже самое время и день в течении 4, 8 и 12 недель.

3. Reservation Inquiry :
Информация о Резервировании

4. Registration/Регистрация :
Регистрация Резервирования

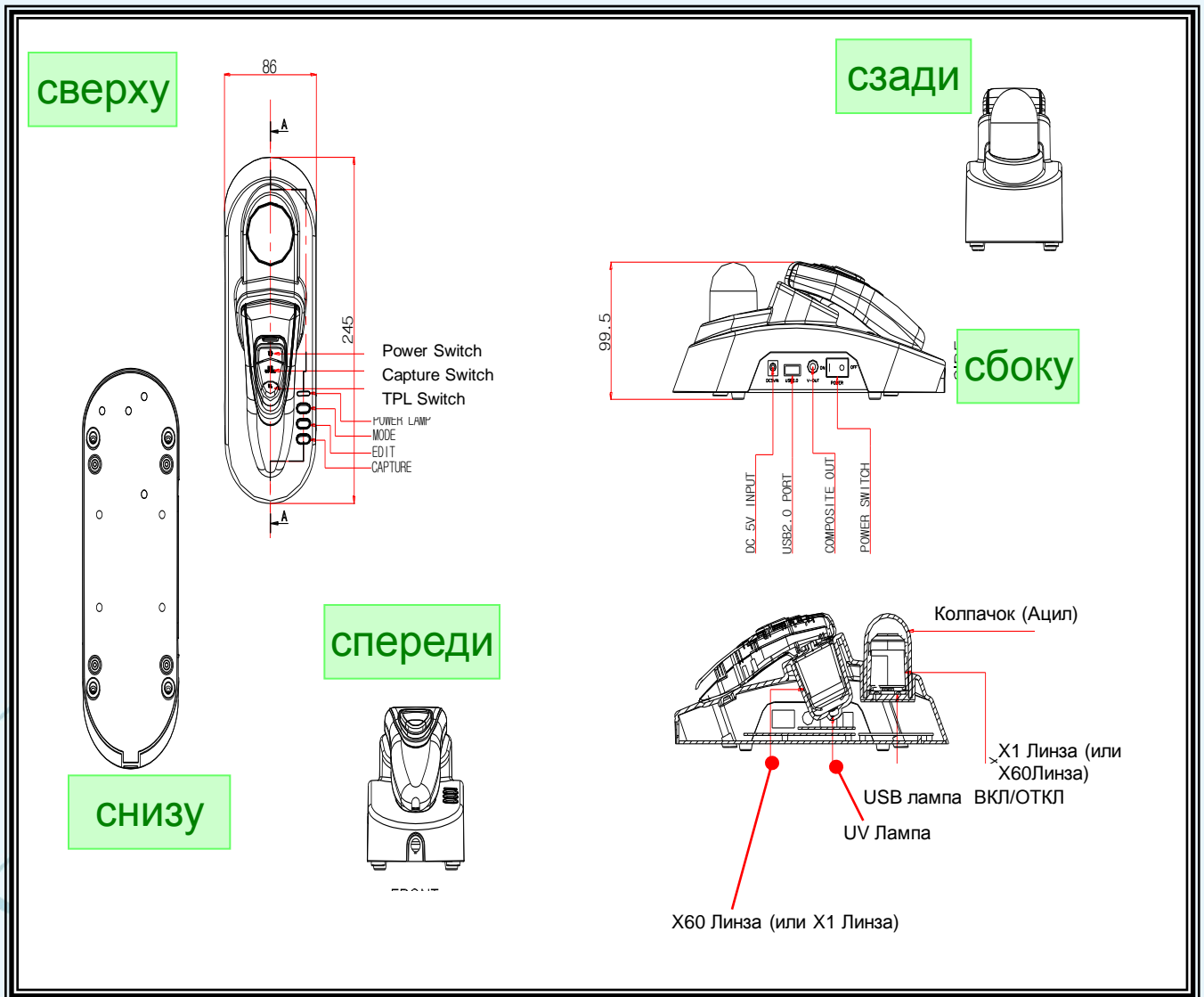
5. Cancel/Отмена : Отмена Резервирования

Search/Поиск : Установите период для поиска

Delete/Удалить : Удалить запись резервирования

Reservation Date	Name	Phone	Intention
4/12/2005	Anna Sui		Hair Protein Enhancement Treatment
4/5/2005	Anna Sui		Hair Protein Enhancement Treatment
3/29/2005	Anna Sui		Hair Protein Enhancement Treatment
3/22/2005	Anna Sui		Hair Protein Enhancement Treatment

РАЗМЕРЫ ARAMO-SG



НАИБОЛЕЕ ЧАСТО ЗАДАВАЕМЫЕ ВОПРОСЫ

UV Лампа не работает

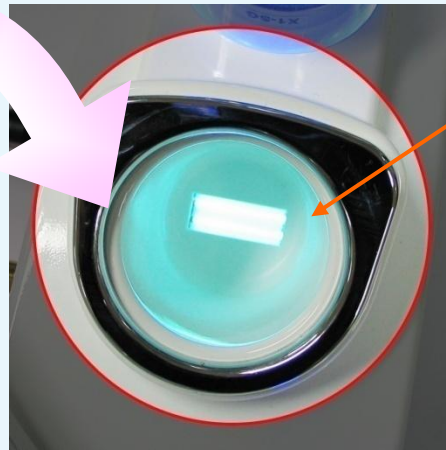
Внутри камеры расположен магнит, чтобы распознавать положена камера в держатель или нет. Следовательно, если Вы взяли камеру из держателя, то UV лампа не должна работать. Если Вы хотите проверить работает ли UV Лампа или нет, положите камеру как показано на Фото 1.

UV Лампа включится автоматически.

Если Вы возьмете камеру из держателя UV Лампа автоматически выключится. (Фото2)



Фото 1



UV Лампа



Фото 2

НАИБОЛЕЕ ЧАСТО ЗАДАВАЕМЫЕ ВОПРОСЫ

В линзе есть свет, но нет изображения на экране (черный экран)

Описание проблемы:

Линза одета на камеру, насечки на камере и линзе совпадают с правильным положением при работе. Подставка включена, камера включена, используется блок питания на 12 В .

В линзе есть свет, камера расположена на коже головы или лица, но вместо изображения Вы видите черный экран.

Решение:

Поверните линзу немного влево (против часовой стрелки), но не до «конца», не снимая линзу. (Фото 1)

После этого верните ее в исходное положение, повернув вправо (по часовой стрелке) до конца. (Фото 2) На экране монитора появится изображение.

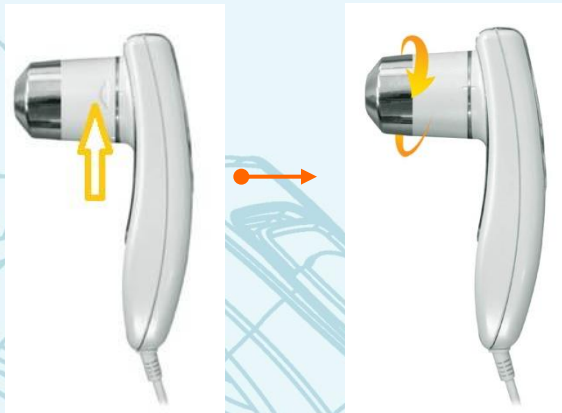


Фото 1

Фото 2

ТРЕБОВАНИЯ ПО ТЕХНИКЕ БЕЗОПАСНОСТИ

Безопасность пользования

Запрещается использовать:

- ✓ Соединительные провода или кабель питания с поврежденной изоляцией.
- ✓ Самодельные соединительные провода.
- ✓ После окончания работы отключите камеру от сети, вынув вилку кабеля блока питания из розетки.
- ✓ Запрещается при включенной камере и подсоединенной камере к сети и/или к компьютеру/телевизору разбирать корпус и производить ремонт камеры.

При работе на компьютере:

- ✓ Запрещается при работе компьютера и устройства отсоединять камеру от компьютера, отсоединять камеру от сети.

При работе на телевизоре:

- ✓ Запрещается при работе телевизора и устройства вынимать или отсоединять камеру от телевизора, отсоединять камеру от сети.

УСЛОВИЯ ЭКСПЛУАТАЦИИ

- ✓ Камера «Aramo SG» и линзы к ней, предназначены для эксплуатации в помещениях при температуре от + 10 до +35 С и относительной влажности до 80%.
- ✓ Предохраняйте Камеру «Aramo SG» и линзы к ней, блок питания 12 В от механического и теплового воздействия. Оберегайте от ударов, падений и попадания влаги внутрь камеры «Aramo SG», линз, блока питания 12 В .
- ✓ При хранении и эксплуатации камеры «Aramo SG», блока питания 12 В не перегибайте соединительных кабелей.
- ✓ При транспортировании и хранении каждая линза должна быть упакована в упаковочную пленку, предохраняющую ее от ударного воздействия.
- ✓ Линза x 1 предназначена для общего снимка клиента.
- ✓ Линза x 60 предназначена, только для наружного наблюдения и фотографирования кожи лица человека.
- ✓ Линза x 200 предназначена только для наружного наблюдения и фотографирования кожи головы человека.
- ✓ Линза x 1000 предназначена, только для наружного наблюдения и фотографирования волос человека.
- ✓ Запрещается использовать линзы и камеру «Aramo SG» для других целей.

ГАРАНТИЙНЫЙ ТАЛОН

Номер _____

Модель _____

Условия предоставления гарантии

Внимание! Гарантийный талон действителен только при наличии печатей продавца на гарантийном талоне и наличии оригинала квитанции (чека) содержащего дату покупки.

- ✓ Гарантийный срок исчисляется со дня отпуска продаваемого оборудования.
- ✓ Гарантийный ремонт осуществляется по предъявлению настоящего гарантийного талона.
- ✓ Гарантийные обязательства не распространяются на случаи: механических повреждений оборудования и при наличии следов вскрытия оборудования, не соблюдения условий эксплуатации или ошибочных действий владельца, неправильной установке, транспортировке, стихийных бедствий (молния, пожар, наводнениях и т.п), признаков самостоятельного ремонта, внесения конструктивных изменений не уполномоченными лицами, использования аппаратуры в других целях, неправильной эксплуатации (ошибки в монтаже соединений, аварийного воздействия электропитания, эксплуатация с отклонениями от режимов, указанных в эксплуатационной документации, попадании во внутрь посторонних предметов, жидкостей, насекомых), если нарушена гарантийная наклейка или заводская пломба, несоответствия серийного номера в гарантийном талоне, установленному на оборудовании, а также других причин, находящихся вне контроля продавца и изготовителя.
- ✓ Ремонт осуществляется в срок не позднее 45 дней с даты приемки оборудования в ремонт.

- ✓ Гарантийный талон получил
- ✓ Руководство по эксплуатации на русском языке получил
- ✓ Товар проверен в моем присутствии. Претензий по внешнему виду, комплектации и работоспособности не имею.
- ✓ Полученный товар заявленным мною требованиям отвечает полностью.

✓ Срок гарантии 12 месяцев

Дата продажи _____

Подпись покупателя _____

Адрес: _____

М.П.